



# Verlegeanleitung

## MyVinyl Klebe-Vinyl

**Bitte lese diese Anweisung vor der Verlegung aufmerksam durch.  
Die Einhaltung der Vorgaben ist Voraussetzung für ein optimales Ergebnis.**

### Verlegewerkzeug und -hilfen:

Für die schwimmende Verlegung von unseren Klebe-Vinyl Böden wird folgendes benötigt:



Verlegemesser (oder Hebelschneider)



Schreinerwinkel



Bleistift



Zollstock

### Einsatzbereich

Designboden ist ein strapazierfähiger, pflegeleichter und dekorativer Bodenbelag für den privaten und gewerblichen Einsatz. Aufgrund der geringen Aufbauhöhe eignet er sich für den Neubau und die Renovierung. Das Produkt kann auch in Aufenthaltsräumen, sowie in Räumen mit erhöhter Luftfeuchte wie Bad, Küche und Keller verlegt werden. Designboden ist für Warmwasser Fußbodenheizung gemäß DIN EN 1264 Teil 3 geeignet. Die Verlegung auf einer elektrischen Fußbodenheizung ist nicht zulässig.

### Transport und Lagerung

Designboden muss 48 Stunden in der geschlossenen Verpackung der Raumtemperatur angepasst werden, wo es verlegt wird. Um Kantenschäden und Verbiegung der Dielen zu verhindern, dürfen die Pakete nicht auf die Schmalseiten gestellt oder auf Unterlagshölzer gelegt werden, sondern dürfen nur liegend auf ebenem Untergrund transportiert und gelagert werden.

### Raumklima

Bei der Akklimatisierung der Ware an die räumlichen Gegebenheiten und während der Verlegung muss die Temperatur mindestens 18°C betragen, sollte aber 30°C nicht überschreiten. Nach der Verlegung sorgt ein gesundes Wohnklima für das persönliche Wohlbefinden. Temperaturen von 20 – 22°C und eine relative Luftfeuchte im Bereich von 35 – 65% sind optimal. Bei Fußbodenheizung sind diese Werte bereits mit einer Oberflächentemperatur von 24°C zu erreichen. Besonders im Winter sollte man die Luftfeuchte beobachten und ggf. durch geeignete Maßnahmen anheben.

### Vor der Verlegung

Die Pakete dürfen erst unmittelbar vor der Verlegung geöffnet werden. Mischen Sie immer Elemente aus mehreren Paketen aber niemals aus unterschiedlichen Chargen. Prüfen Sie vor der Verlegung die einzelnen Elemente bei guter Beleuchtung auf Richtigkeit von Farbe und Struktur und eventuelle Schäden. Ein Ersatzanspruch für erkennbar schadhafte aber bereits verarbeitete Material besteht nicht. Verwenden Sie unterschiedliche Chargen, wenn möglich nicht in einer Fläche oder aber nur nacheinander. Unterschiede in Farbe und Struktur sind materialtypisch und kein Reklamationsgrund.

## Abstände und Fugen

Zwischen Bodenbelag und Wand sowie zu allen festen Bauteilen, Türzargen, Rohren, Stufen etc. muss immer und überall ein seitlicher Abstand eingehalten werden (min. 3 mm). Bewegungsfugen im Untergrund müssen immer im Oberbelag übernommen werden. Scheinfugen und Kellenschnitte können, sofern sie kraftschlüssig verbunden sind, durchgehend ohne Fuge im Oberbelag belegt werden.

## Untergrund Beschaffenheit

Der Untergrund muss staubfrei und sauber, dauerhaft trocken, fest und tragfähig sein. Die Ebenheit muss der DIN 18202 Tabelle 3 Zeile 4 entsprechen, sollte jedoch 2 mm/m nicht überschreiten. Unebenheiten im Untergrund zeichnen sich im Belag ab. DIN 18365, VOB, Teil C, Bodenbelagsarbeiten, DIN 18560, Mindestanforderungen an Estriche, DIN 18202, Toleranzen im Hochbau, TKB-Merkblatt 7+8+9, BEB-Merkblatt: „Kleben von PVC-Bodenbelägen“, „Beurteilen und Vorbereiten von Untergründen, Verlegen von elastischen und textilen Belägen“, „Technische Beschreibung und Verarbeitung von Bodenspachtelmassen“ BEB-Merkblatt Schnittstellenkoordination bei beheizten Fußbodenkonstruktionen, ist ebenfalls zu beachten.

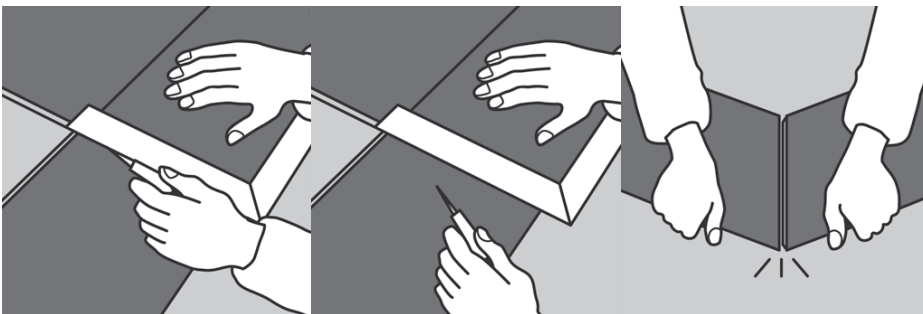
## Maximal folgende Feuchtegehalte gelten bei neuen Estrichen

Estrichart	unbeheizt	Bodenheizung
Zement	2,0%	1,8%
Calciumsulfat	0,5%	0,3%

Bei Fußbodenheizung beträgt die maximal zulässige Heizleistung 55 W/m<sup>2</sup> und muss gleichmäßig über die Fläche verteilt abgegeben werden. Die Oberflächentemperatur am Designboden darf 29°C nicht übersteigen.

## Wie wird der Designboden verlegt?

Designboden wird immer vollflächig verklebt. Die Verklebung erfolgt vom Fachmann im Nassbett gemäß den Aufbau- und Verarbeitungsanweisungen des Herstellers des Klebstoffsystems. Trockenkleber oder Fixierungen sind nur mit erheblichen Einschränkungen einsetzbar. Es gelten immer die aktuellen Regeln der Technik und des Fachs. Bei Unklarheiten ist unsere Anwendungstechnik im Vorfeld zu kontaktieren. Zum Ablängen die Dekorseite mit einem Cuttermesser ritzen, anschließend an dieser Stelle knicken.



Die Elemente müssen spannungsarm und fugendicht in den Kleber eingelegt und angerieben werden. Innerhalb der offenen vorgeschriebenen Zeit des Klebers, muss sorgfältig mit einer Lamellenwalze angedrückt werden. Bis zur vollen Durchhärtung des Klebers ist der Boden vor Temperaturänderungen und Sonneneinstrahlung zu schützen.

## Abschlussarbeiten

Sockelleisten, Übergangsschienen und Rohrrosetten werden montiert und weitere Abschlüsse ggf. mittels Dichtstoff verfüllt.

## Reinigung und Pflege

Designboden hat ab Werk eine pflegeleichte und sehr belastbare Oberfläche. Der Reinigungs- und Pflegeaufwand ist minimal und entscheidend für die Langlebigkeit ihres Bodens. Intensive Sonneneinstrahlung, Falsche Reiniger, Sand, saure oder alkalische Substanzen, Lösemittel, Pfennigabsätze und geringe Aufstandsflächen von Möbel und Möbelfüßen, Metall und Metallabrieb können die Oberfläche angreifen und zu Druckstellen, Kratzern oder Verfärbungen führen. Möbel müssen saubere Gleiter, Bürostühle geeignete weiche Rollen (Typ W gemäß DIN 12529 / zweifarbig) haben. Unter Bürostühlen muss zusätzlich eine geeignete Bodenschutzmatte verlegt werden. Fleckenbildende und aggressive Substanzen müssen sofort von der Oberfläche entfernt werden. Durch den Einsatz von Sauberlaufzonen wird der Schmutzeintrag erheblich reduziert. Entfernen Sie Staub und losen Schmutz regelmäßig durch Fegen oder Saugen mit Parkettdüse.